

# JW SOSTEGNO E SOCCORSO ETS

Sede in FROSINONE VIA MOLA VECCHIA 4  
Fondo di dotazione euro 25.000,00  
Registro Unico Terzo Settore n. G07069  
Sezione ALTRI ENTI DEL TERZO SETTORE 1100  
Codice fiscale 92091010600 - Partita IVA 00000000000

## BILANCIO AL 31/12/2025

	31/12/2025	31/12/2024
<b>STATO PATRIMONIALE ATTIVO</b>		
<b>A) Quote associative o apporti ancora dovuti</b>	<b>0</b>	<b>0</b>
<b>B) Immobilizzazioni</b>		
<i>I) Immobilizzazioni immateriali</i>		
1) Costi di impianto e di ampliamento	0	0
2) Costi di sviluppo	0	0
3) Diritti di brevetto industriale e diritti di utilizzazione delle opere dell'ingegno	0	0
4) Concessioni, licenze, marchi e diritti simili	0	0
5) Avviamento	0	0
6) Immobilizzazioni in corso e acconti	0	0
7) Altre immobilizzazioni immateriali	0	0
<b>Totale Immobilizzazioni immateriali</b>	<b>0</b>	<b>0</b>
<i>II) Immobilizzazioni materiali</i>		
1) Terreni e fabbricati	0	0
2) Impianti e macchinari	0	0
3) Attrezzature	0	0
4) Altri beni	0	0
5) Immobilizzazioni in corso e acconti	0	0
<b>Totale Immobilizzazioni materiali</b>	<b>0</b>	<b>0</b>
<i>III) Immobilizzazioni finanziarie</i>		
1) Partecipazioni		
a) Partecipazioni in imprese controllate	0	0
b) Partecipazioni in imprese collegate	0	0
c) Partecipazioni in altre imprese	0	0
Totale Partecipazioni	0	0
2) Crediti		
a) Crediti verso imprese controllate		
1) Crediti verso imprese controllate esigibili entro l'esercizio successivo	0	0
2) Crediti verso imprese controllate esigibili oltre l'esercizio successivo	0	0
Totale Crediti verso imprese controllate	0	0
b) Crediti verso imprese collegate		
1) Crediti verso imprese collegate esigibili entro l'esercizio successivo	0	0
2) Crediti verso imprese collegate esigibili oltre l'esercizio successivo	0	0
Totale Crediti verso imprese collegate	0	0
c) Crediti verso altri enti del Terzo settore		
1) Crediti verso altri enti del Terzo settore esigibili entro l'esercizio successivo	0	0
2) Crediti verso altri enti del Terzo settore esigibili oltre l'esercizio successivo	0	0

Totale Crediti verso altri enti del Terzo settore	0	0
d) Crediti verso altri		
1) Crediti verso altri esigibili entro l'esercizio successivo	0	0
2) Crediti verso altri esigibili oltre l'esercizio successivo	0	0
Totale Crediti verso altri	0	0
Totale Crediti	0	0
3) Altri titoli	0	0
<b>Totale Immobilizzazioni finanziarie</b>	<b>0</b>	<b>0</b>
<b>Totale Immobilizzazioni (B)</b>	<b>0</b>	<b>0</b>
<b>C) Attivo circolante</b>		
<i>I) Rimanenze</i>		
1) Rimanenze materie prime, sussidiarie e di consumo	0	0
2) Rimanenze prodotti in corso di lavorazione e semilavorati	0	0
3) Rimanenze lavori in corso su ordinazione	0	0
4) Rimanenze prodotti finiti e merci	0	0
5) Acconti	0	0
<b>Totale Rimanenze</b>	<b>0</b>	<b>0</b>
<i>II) Crediti</i>		
1) Crediti verso utenti e clienti		
a) Crediti verso utenti e clienti esigibili entro l'esercizio successivo	0	0
b) Crediti verso utenti e clienti esigibili oltre l'esercizio successivo	0	0
Totale Crediti verso utenti e clienti	0	0
2) Crediti verso associati e fondatori		
a) Crediti verso associati e fondatori esigibili entro l'esercizio successivo	0	0
b) Crediti verso associati e fondatori esigibili oltre l'esercizio successivo	0	0
Totale Crediti verso associati e fondatori	0	0
3) Crediti verso enti pubblici		
a) Crediti verso enti pubblici esigibili entro l'esercizio successivo	0	0
b) Crediti verso enti pubblici esigibili oltre l'esercizio successivo	0	0
Totale Crediti verso enti pubblici	0	0
4) Crediti verso soggetti privati per contributi		
a) Crediti verso soggetti privati per contributi esigibili entro l'esercizio successivo	0	0
b) Crediti verso soggetti privati per contributi esigibili oltre l'esercizio successivo	0	0
Totale Crediti verso soggetti privati per contributi	0	0
5) Crediti verso enti della stessa rete associativa		
a) Crediti verso enti della stessa rete associativa esigibili entro l'esercizio successivo	0	0
b) Crediti verso enti della stessa rete associativa esigibili oltre l'esercizio successivo	0	0
Totale Crediti verso enti della stessa rete associativa	0	0
6) Crediti verso altri enti del Terzo settore		
a) Crediti verso altri enti del Terzo settore esigibili entro l'esercizio successivo	0	0
b) Crediti verso altri enti del Terzo settore esigibili oltre l'esercizio successivo	0	0
Totale Crediti verso altri enti del Terzo settore	0	0
7) Crediti verso imprese controllate		
a) Crediti verso imprese controllate esigibili entro l'esercizio successivo	0	0

b) Crediti verso imprese controllate esigibili oltre l'esercizio successivo	0	0
Totale Crediti verso imprese controllate	0	0
8) Crediti verso imprese collegate		
a) Crediti verso imprese collegate esigibili entro l'esercizio successivo	0	0
b) Crediti verso imprese collegate esigibili oltre l'esercizio successivo	0	0
Totale Crediti verso imprese collegate	0	0
9) Crediti tributari		
a) Crediti tributari esigibili entro l'esercizio successivo	0	0
b) Crediti tributari esigibili oltre l'esercizio successivo	0	0
Totale Crediti tributari	0	0
10) Crediti da 5xmille		
a) Crediti da 5xmille esigibili entro l'esercizio successivo	0	0
b) Crediti da 5xmille esigibili oltre l'esercizio successivo	0	0
Totale Crediti da 5xmille	0	0
11) Imposte anticipate	0	0
12) Crediti verso altri		
a) Crediti verso altri esigibili entro l'esercizio successivo	0	0
b) Crediti verso altri esigibili oltre l'esercizio successivo	0	0
Totale Crediti verso altri	0	0
<b>Totale Crediti</b>	<b>0</b>	<b>0</b>
III) Attività finanziarie che non costituiscono immobilizzazioni		
1) Partecipazioni in imprese controllate	0	0
2) Partecipazioni in imprese collegate	0	0
3) Altri titoli	0	0
<b>Totale Attività finanziarie che non costituiscono immobilizzazioni</b>	<b>0</b>	<b>0</b>
IV) Disponibilità liquide		
1) Depositi bancari e postali	1.298.210	1.257.983
2) Assegni	0	0
3) Danaro e valori in cassa	0	0
<b>Totale Disponibilità liquide</b>	<b>1.298.210</b>	<b>1.257.983</b>
<b>Totale Attivo circolante (C)</b>	<b>1.298.210</b>	<b>1.257.983</b>
D) Ratei e risconti attivi	0	0
<b>TOTALE STATO PATRIMONIALE ATTIVO</b>	<b>1.298.210</b>	<b>1.257.983</b>

## STATO PATRIMONIALE PASSIVO

### A) Patrimonio netto

I) Fondo di dotazione dell'ente	25.000	25.000
II) Patrimonio vincolato		
1) Riserve statutarie	0	0
2) Riserve vincolate per decisione degli organi istituzionali	0	0
3) Riserve vincolate destinate da terzi	0	0
Totale Patrimonio vincolato	0	0
III) Patrimonio libero		
1) Riserve di utili o avanzi di gestione	1.232.983	1.113.422
2) Altre riserve	0	0
Totale Patrimonio libero	1.232.983	1.113.422

<i>IV) Avanzo (disavanzo) dell'esercizio</i>	40.227	119.561
<b>Totale Patrimonio netto (A)</b>	<b>1.298.210</b>	<b>1.257.983</b>
<b>B) Fondi per rischi e oneri</b>		
1) Fondi per trattamento di quiescenza e obblighi simili	0	0
2) Fondi per imposte, anche differite	0	0
3) Altri fondi per rischi e oneri	0	0
<b>Totale Fondi per rischi e oneri (B)</b>	<b>0</b>	<b>0</b>
<b>C) Trattamento di fine rapporto di lavoro subordinato</b>	<b>0</b>	<b>0</b>
<b>D) Debiti</b>		
1) Debiti verso banche		
a) Debiti verso banche esigibili entro l'esercizio successivo	0	0
b) Debiti verso banche esigibili oltre l'esercizio successivo	0	0
<b>Totale Debiti verso banche</b>	<b>0</b>	<b>0</b>
2) Debiti verso altri finanziatori		
a) Debiti verso altri finanziatori esigibili entro l'esercizio successivo	0	0
b) Debiti verso altri finanziatori esigibili oltre l'esercizio successivo	0	0
<b>Totale Debiti verso altri finanziatori</b>	<b>0</b>	<b>0</b>
3) Debiti verso associati e fondatori per finanziamenti		
a) Debiti verso associati e fondatori per finanziamenti esigibili entro l'esercizio successivo	0	0
b) Debiti verso associati e fondatori per finanziamenti esigibili oltre l'esercizio successivo	0	0
<b>Totale Debiti verso associati e fondatori per finanziamenti</b>	<b>0</b>	<b>0</b>
4) Debiti verso enti della stessa rete associativa		
a) Debiti verso enti della stessa rete associativa esigibili entro l'esercizio successivo	0	0
b) Debiti verso enti della stessa rete associativa esigibili oltre l'esercizio successivo	0	0
<b>Totale Debiti verso enti della stessa rete associativa</b>	<b>0</b>	<b>0</b>
5) Debiti per erogazioni liberali condizionate		
a) Debiti per erogazioni liberali condizionate esigibili entro l'esercizio successivo	0	0
b) Debiti per erogazioni liberali condizionate esigibili oltre l'esercizio successivo	0	0
<b>Totale Debiti per erogazioni liberali condizionate</b>	<b>0</b>	<b>0</b>
6) Acconti		
a) Acconti esigibili entro l'esercizio successivo	0	0
b) Acconti esigibili oltre l'esercizio successivo	0	0
<b>Totale Acconti</b>	<b>0</b>	<b>0</b>
7) Debiti verso fornitori		
a) Debiti verso fornitori esigibili entro l'esercizio successivo	0	0
b) Debiti verso fornitori esigibili oltre l'esercizio successivo	0	0
<b>Totale Debiti verso fornitori</b>	<b>0</b>	<b>0</b>
8) Debiti verso imprese controllate e collegate		
a) Debiti v/imprese controllate e collegate esigibili entro l'esercizio successivo	0	0
b) Debiti v/imprese controllate e collegate esigibili oltre l'esercizio successivo	0	0
<b>Totale Debiti verso imprese controllate e collegate</b>	<b>0</b>	<b>0</b>
9) Debiti tributari		
a) Debiti tributari esigibili entro l'esercizio successivo	0	0
b) Debiti tributari esigibili oltre l'esercizio successivo	0	0

Totale Debiti tributari	0	0
10) Debiti verso istituti di previdenza e di sicurezza sociale		
a) Debiti verso istituti di previdenza e di sicurezza sociale esigibili entro l'esercizio successivo	0	0
b) Debiti verso istituti di previdenza e di sicurezza sociale esigibili oltre l'esercizio successivo	0	0
Totale Debiti verso istituti di previdenza e di sicurezza sociale	0	0
11) Debiti verso dipendenti e collaboratori		
a) Debiti verso dipendenti e collaboratori esigibili entro l'esercizio successivo	0	0
b) Debiti verso dipendenti e collaboratori esigibili oltre l'esercizio successivo	0	0
Totale Debiti verso dipendenti e collaboratori	0	0
12) Altri debiti		
a) Altri debiti esigibili entro l'esercizio successivo	0	0
b) Altri debiti esigibili oltre l'esercizio successivo	0	0
Totale Altri debiti	0	0
<b>Totale Debiti (D)</b>	<b>0</b>	<b>0</b>
<b>E) Ratei e risconti passivi</b>	<b>0</b>	<b>0</b>
<b>TOTALE STATO PATRIMONIALE PASSIVO</b>	<b>1.298.210</b>	<b>1.257.983</b>

## RENDICONTO GESTIONALE

### A) Costi e oneri da attività di interesse generale

1) Materie prime, sussidiarie, di consumo e di merci	0	0
2) Costi per servizi	1.943	1.590
3) Costi per godimento beni di terzi	3.038	2.672
4) Personale	0	0
5) Ammortamenti	0	0
5-bis) Svalutazioni delle immobilizzazioni materiali ed immateriali	0	0
6) Accantonamenti per rischi ed oneri	0	0
7) Oneri diversi di gestione	1.154.560	1.090.022
8) Rimanenze iniziali	0	0
9) Accantonamento a riserva vincolata per decisione degli organi istituzionali	0	0
10) Utilizzo riserva vincolata per decisione degli organi istituzionali	0	0
<b>Totale Costi e oneri da attività di interesse generale (A)</b>	<b>1.159.541</b>	<b>1.094.284</b>

### A) Ricavi, rendite e proventi da attività di interesse generale

1) Proventi da quote associative e apporti dei fondatori	0	0
2) Proventi dagli associati per attività mutuali	0	0
3) Ricavi per prestazioni e cessioni ad associati e fondatori	0	0
4) Erogazioni liberali	250	30.000
5) Proventi del 5 per mille	1.176.424	1.155.215
6) Contributi da soggetti privati	0	0
7) Ricavi per prestazioni e cessioni a terzi	0	0
8) Contributi da enti pubblici	0	0
9) Proventi da contratti con enti pubblici	0	0
10) Altri ricavi, rendite e proventi	0	1
11) Rimanenze finali	0	0
<b>Totale Ricavi, rendite e proventi da attività di interesse generale (A)</b>	<b>1.176.674</b>	<b>1.185.216</b>
<b>Avanzo/disavanzo attività di interesse generale (+/-)</b>	<b>17.133</b>	<b>90.932</b>

**B) Costi e oneri da attività diverse**

1) Materie prime, sussidiarie, di consumo e di merci	0	0
2) Costi per servizi	0	0
3) Costi per godimento beni di terzi	0	0
4) Personale	0	0
5) Ammortamenti	0	0
5-bis) Svalutazioni delle immobilizzazioni materiali ed immateriali	0	0
6) Accantonamenti per rischi ed oneri	0	0
7) Oneri diversi di gestione	0	0
8) Rimanenze iniziali	0	0
<b>Totale Costi e oneri da attività diverse (B)</b>	<b>0</b>	<b>0</b>

**B) Ricavi, rendite e proventi da attività diverse**

1) Ricavi per prestazioni e cessioni associati e fondatori	0	0
2) Contributi da soggetti privati	0	0
3) Ricavi per prestazioni e cessioni a terzi	0	0
4) Contributi da enti pubblici	0	0
5) Proventi da contratti con enti pubblici	0	0
6) Altri ricavi, rendite e proventi	0	0
7) Rimanenze finali	0	0
<b>Totale Ricavi, rendite e proventi da attività diverse (B)</b>	<b>0</b>	<b>0</b>

**Avanzo/disavanzo attività diverse (+/-)****0 0****C) Costi e oneri da attività di raccolta fondi**

1) Oneri per raccolte fondi abituali	0	0
2) Oneri per raccolte fondi occasionali	0	0
3) Altri oneri	0	0
<b>Totale Costi e oneri da attività di raccolta fondi (C)</b>	<b>0</b>	<b>0</b>

**C) Ricavi, rendite e proventi da attività di raccolta fondi**

1) Proventi da raccolte fondi abituali	0	0
2) Proventi da raccolte fondi occasionali	0	0
3) Altri proventi	0	0
<b>Totale Ricavi, rendite e proventi da attività di raccolta fondi (C)</b>	<b>0</b>	<b>0</b>

**Avanzo/disavanzo attività di raccolta fondi (+/-)****0 0****D) Costi e oneri da attività finanziarie e patrimoniali**

1) Costi su rapporti bancari	0	0
2) Costi su prestiti	0	0
3) Costi da patrimonio edilizio	0	0
4) Costi da altri beni patrimoniali	0	0
5) Accantonamenti per rischi ed oneri	0	0
6) Altri oneri	0	0
<b>Totale Costi e oneri da attività finanziarie e patrimoniali (D)</b>	<b>0</b>	<b>0</b>

**D) Ricavi, rendite e proventi da attività finanziarie e patrimoniali**

1) Ricavi da rapporti bancari	23.094	28.629
2) Ricavi da altri investimenti finanziari	0	0

3) Ricavi da patrimonio edilizio	0	0
4) Ricavi da altri beni patrimoniali	0	0
5) Altri proventi	0	0
<b>Totale Ricavi, rendite e proventi da attività finanziarie e patrimoniali (D)</b>	<b>23.094</b>	<b>28.629</b>
<b>Avanzo/disavanzo attività finanziarie e patrimoniali (+/-)</b>	<b>23.094</b>	<b>28.629</b>
<b>E) Costi e oneri di supporto generale</b>		
1) Materie prime, sussidiarie, di consumo e di merci	0	0
2) Costi per servizi	0	0
3) Costi per godimento beni di terzi	0	0
4) Personale	0	0
5) Ammortamenti	0	0
5-bis) Svalutazioni delle immobilizzazioni materiali ed immateriali	0	0
6) Accantonamenti per rischi ed oneri	0	0
7) Altri oneri	0	0
8) Accantonamento a riserva vincolata per decisione degli organi istituzionali	0	0
9) Utilizzo riserva vincolata per decisione degli organi istituzionali	0	0
<b>Totale Costi e oneri di supporto generale (E)</b>	<b>0</b>	<b>0</b>
<b>E) Proventi di supporto generale</b>		
1) Proventi da distacco del personale	0	0
2) Altri proventi di supporto generale	0	0
<b>Totale Proventi di supporto generale (E)</b>	<b>0</b>	<b>0</b>
<b>Totale Oneri e costi</b>	<b>1.159.541</b>	<b>1.094.284</b>
<b>Totale Proventi e ricavi</b>	<b>1.199.768</b>	<b>1.213.845</b>
<b>Avanzo/disavanzo d'esercizio prima delle imposte (+/-)</b>	<b>40.227</b>	<b>119.561</b>
<b>Imposte</b>	<b>0</b>	<b>0</b>
<b>Avanzo/disavanzo d'esercizio (+/-)</b>	<b>40.227</b>	<b>119.561</b>
<b>Costi e proventi figurativi</b>		
<b>Costi figurativi</b>		
1) Costi da attività di interesse generale	0	0
2) Costi da attività diverse	0	0
<b>Totale Costi figurativi</b>	<b>0</b>	<b>0</b>
<b>Proventi figurativi</b>		
1) Proventi da attività di interesse generale	0	0
2) Proventi da attività diverse	0	0
<b>Totale Proventi figurativi</b>	<b>0</b>	<b>0</b>

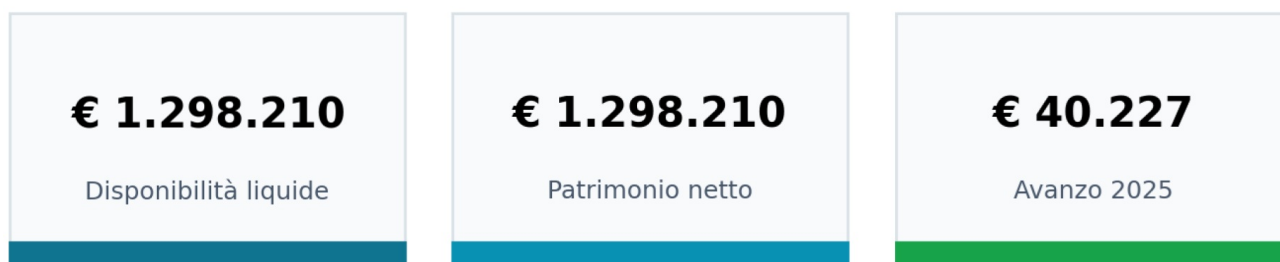
# JW SOSTEGNO E SOCCORSO ETS



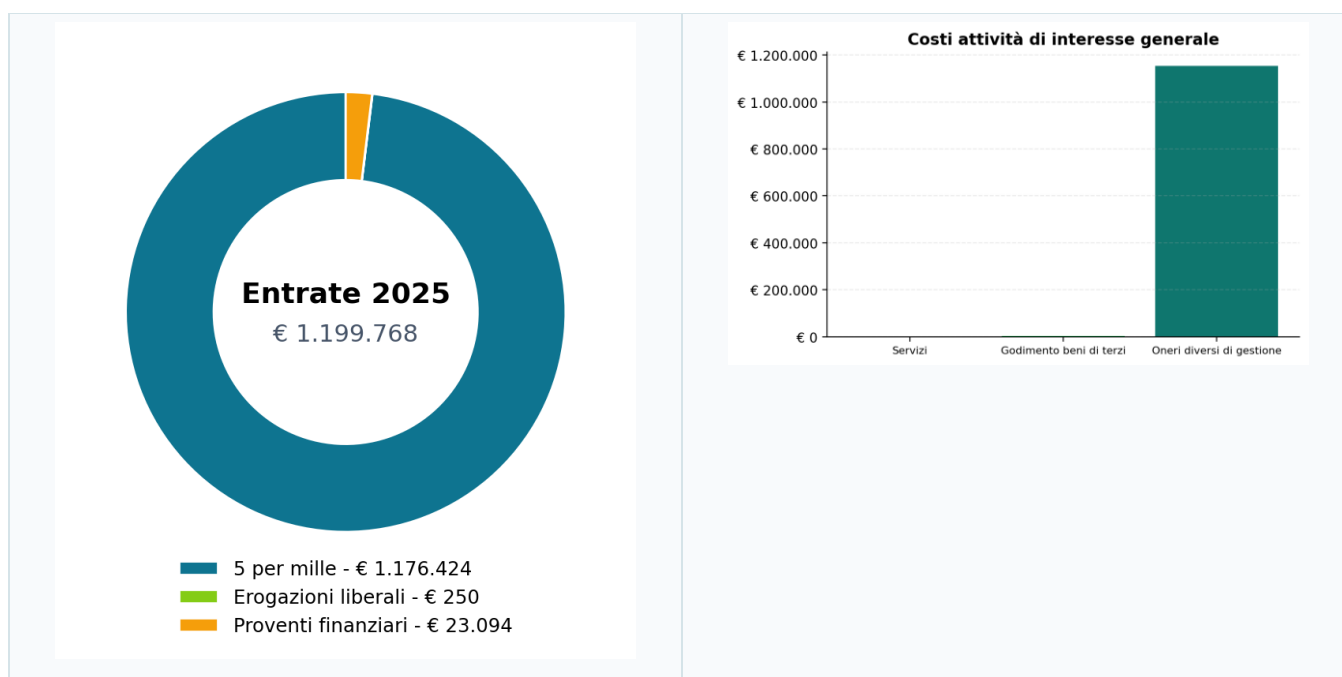
## Relazione di Missione al bilancio chiuso al 31/12/2025

<b>Sede legale</b> FROSINONE - Via Mola Vecchia 4	<b>Fondo di dotazione</b> Euro 25.000,00
<b>Registro Unico Terzo Settore</b> n. G07069	<b>Sezione RUNTS</b> Altri Enti del Terzo Settore - 1100
<b>Codice fiscale</b> 92091010600	<b>Esercizio</b> 2025

## Quadro di sintesi 2025



**Sintesi visuale.** I grafici seguenti rappresentano in forma immediata la composizione delle principali entrate 2025 e la struttura dei costi da attività di interesse generale già presenti nel documento originario.



## STRUTTURA E CONTENUTO DELLA RELAZIONE DI MISSIONE

La relazione di missione illustra, da un lato, le poste di bilancio e dall'altro lato, l'andamento economico e finanziario dell'ente e le modalità di perseguimento delle finalità statutarie, cumulando informazioni che il Codice Civile colloca per le società di capitali, distintamente, nella nota integrativa nella relazione sulla gestione.

L'articolo 13 del D. Lgs. 117/2017, così come modificato dall'art. 4, L.104/2024, ha ampliato i limiti e introdotto ulteriori requisiti in relazione all'obbligo di adozione del bilancio formato da Stato Patrimoniale, Rendiconto gestionale e Relazione di Missione.

Il presente bilancio viene redatto, conformemente a quanto previsto dalla Circolare 6, 09/08/2024, Ministero del Lavoro e delle Politiche sociali, sulla base delle disposizioni previgenti (ETS di non minori dimensioni con volumi di ricavi, proventi ed entrate superiori od uguali a 220.000,00 euro).

**Trattandosi della redazione del bilancio relativo al primo esercizio finanziario successivo a quello in corso alla data di entrata in vigore della citata legge n. 104/2024, trovano applicazione le nuove disposizioni recate dal citato articolo 4. Pertanto, sono tenuti all'adozione del bilancio formato da Stato Patrimoniale, Rendiconto Gestionale, e Relazione di Missione:**

- gli ETS con personalità giuridica e volumi di ricavi, proventi e entrate superiori a euro 60.000,00;

- gli ETS privi di personalità giuridica con volumi di ricavi, proventi e entrate superiori a euro 300.000,00.

Il bilancio sul quale parametrare i nuovi limiti dimensionali unitamente al possesso della personalità giuridica, è quello relativo all'esercizio 2024.

La Relazione di Missione, predisposta secondo le indicazioni espresse nel Decreto n. 39 del 5 marzo 2020, rappresenta uno degli strumenti di trasparenza pensati dal legislatore per dare conto del modo con il quale l'ente ha assolto alla missione che ha dichiarato di perseguire.

La presente relazione di missione è relativa all'anno chiuso il 31/12/2025.

## INFORMAZIONI GENERALI SULL'ENTE

Di seguito si riportano le informazioni generali dell'ente:

**Nome completo e per esteso dell'organizzazione:** JW SOSTEGNO E SOCCORSO ETS

**Codice fiscale:** 92091010600

**Forma giuridica:** Associazione riconosciuta

**Qualificazione ai sensi del Codice Terzo Settore:** JW SOSTEGNO E SOCCORSO è Ente del Terzo settore iscritto al numero G07069 del RUNTS nella sezione "ALTRI ENTI DEL TERZO SETTORE" (ETS Gerico) - Possesso della personalità giuridica

**Patrimonio costituente il fondo di dotazione ai sensi dell'art. 22 del CTS:** 25.000,00

## MISSIONE PERSEGUITA E ATTIVITA' DI INTERESSE GENERALE

L'ente nel perseguimento delle finalità civiche, solidaristiche e di utilità sociale - anche a livello internazionale, in forma di azione volontaria e/o assistenza economica, erogazione di beni o servizi, soccorso in caso di calamità, aiuti umanitari, produzione di pubblicazioni in braille e video in lingua dei segni, nonché attività di insegnamento che abbiano un effetto positivo sulla comunità - mediante l'esercizio, in via esclusiva o principale, delle seguenti attività di interesse generale:

- organizzazione e gestione di attività culturali, artistiche o ricreative di interesse sociale, incluse attività, anche editoriali, di promozione e diffusione della cultura e della pratica del volontariato e delle attività di interesse generale;
- Radiodiffusione sonora a carattere comunitario, ai sensi dell'articolo 16. comma 5, della legge 6 agosto 1990, n. 223, e successive modificazioni;
- Organizzazione e gestione di attività turistiche di interesse sociale, culturale o religioso;
- Accoglienza umanitaria e integrazione sociale dei migranti;
- Beneficenza, sostegno a distanza, cessione gratuita di alimenti o prodotti di cui alla Legge 19 agosto 2016, n. 166, e successive modificazioni, o erogazione di denaro, beni o servizi a sostegno di persone svantaggiate o di attività di interesse generale.

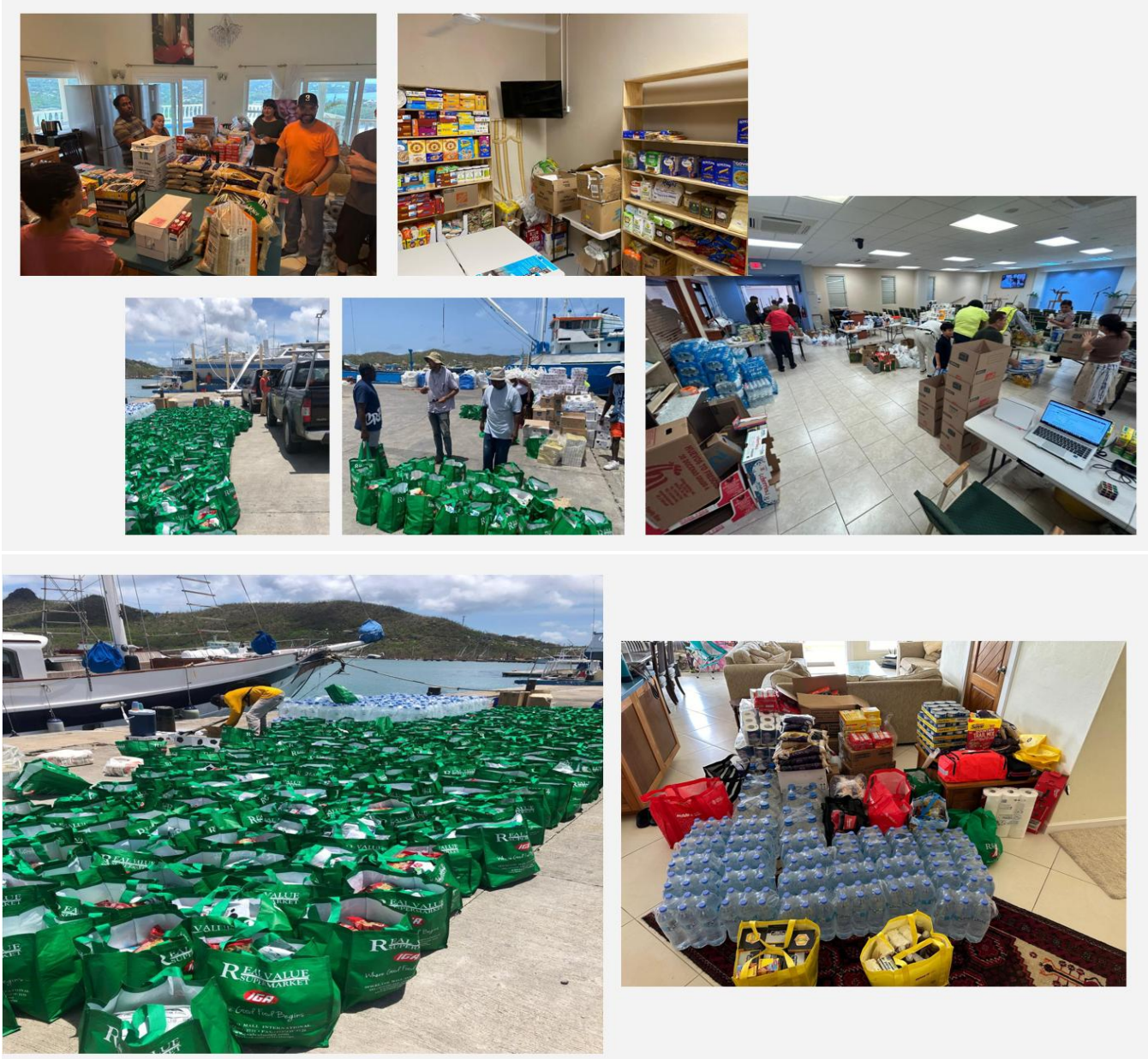
In particolar modo in riferimento alle attività effettivamente svolte riconducibili agli ambiti sopra declinati si precisa quanto segue.

Nel corso del 2025, l'Ente ha realizzato diverse iniziative di sostegno rivolte a soggetti in condizioni di svantaggio, anche tramite l'erogazione di contributi economici, beni e servizi. Particolare attenzione è stata dedicata alle comunità colpite da calamità naturali e la diffusione di materiale scientifico in campo sanitario, come verrà illustrato in modo più approfondito nelle sezioni successive del presente documento.

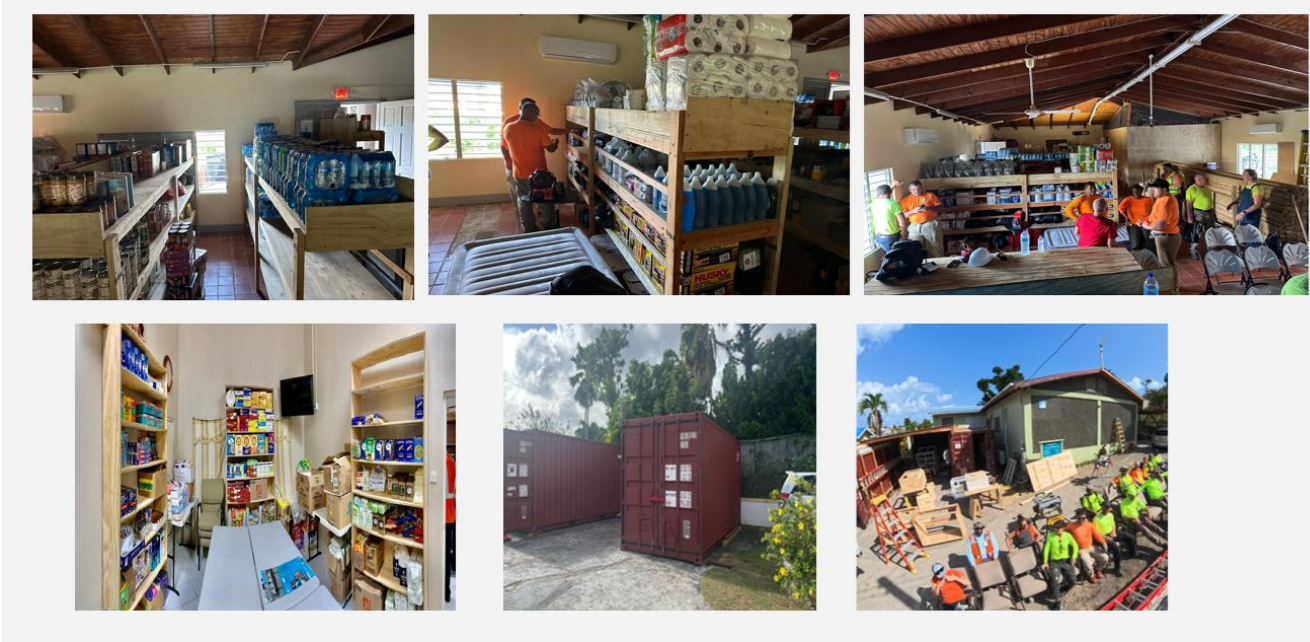
**1. Aiuti umanitari per i danni provocati dall'uragano Beryl a favore della popolazione di Grenada**

Il 1° luglio 2024 l'uragano Beryl ha gravemente colpito la città di Hillsborough e le zone vicine sull'isola di Carriacou, Grenada. Tale evento ha provocato importanti danni, lasciando centinaia di famiglie senza case. Di conseguenza, nel rispetto delle proprie finalità statutarie, l'ente è stato lieto di finanziare interventi di aiuto umanitario alle vittime del disastro tra cui interventi di ristrutturazione di abitazioni di civili, assistenza agli sfollati e ristrutturazione di Sale del Regno dei Testimoni di Geova.

**Distribuzione di cibo e acqua**



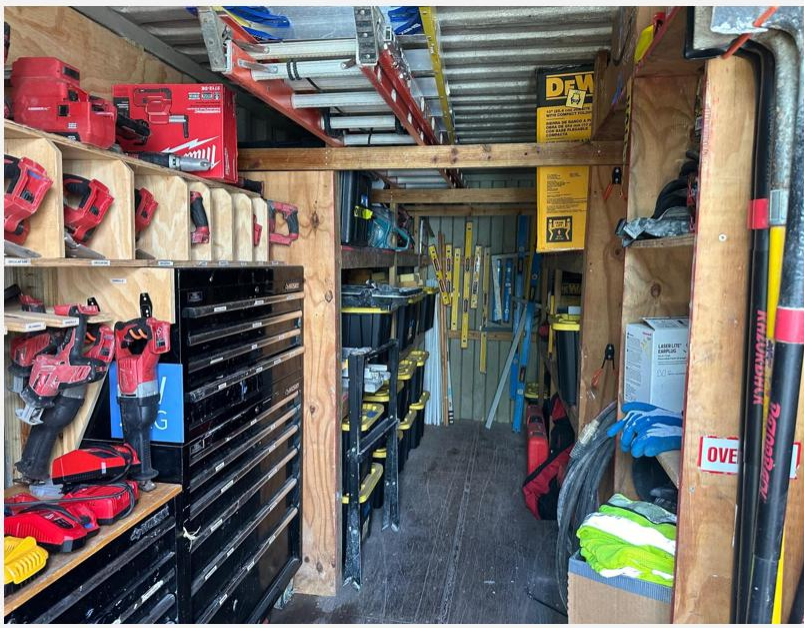
**Centri di distribuzione provviste**



**Case provvisorie**



Attrezzatura per interventi di manutenzione



Prima



Dopo



Prima



Dopo



Prima



Dopo



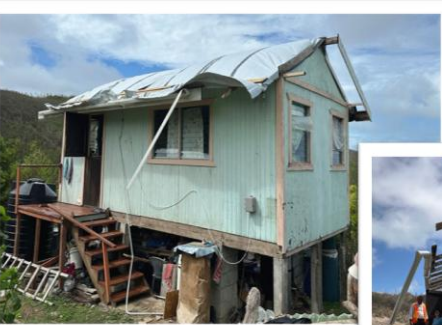
Prima



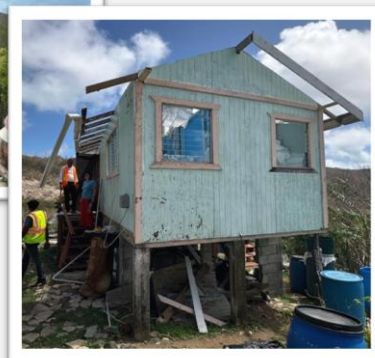
Dopo



Prima



Dopo



## 2. Aiuti umanitari per i danni provocati dall'uragano Beryl a favore della popolazione di Giamaica

In seguito, il 3 luglio 2024 l'uragano Beryl si è spostato sull'isola di Giamaica, colpendo severamente la città di Mandeville e le aree vicine che si estendono fino alla zona Treasure Beach, e provocando molti danni alla locale comunità. Ciò considerato, nel rispetto delle proprie finalità statutarie, l'ente ha provveduto aiuto umanitario alle vittime del disastro, finanziando interventi di ristrutturazione di abitazioni di civili, assistenza agli sfollati e ristrutturazione di Sale del Regno dei Testimoni di Geova.

**Prima**



**Dopo**



**Prima**



**Dopo**



**Prima**



**Dopo**



**Prima**



**Dopo**



**Prima**



**Dopo**



**Prima**



**Dopo**



**3. Diffusione di studi scientifici nel campo della medicina senza sangue.**

Nel corso del 2025, JW SOSTEGNO E SOCCORSO ETS ha deciso di sostenere alcune iniziative riguardanti la diffusione di studi scientifici nel campo della medicina senza sangue, attraverso l'allestimento di stand in vari congressi in tutta Italia, fra cui il Congresso nazionale della Società Italiana Anestesia, Analgesia, Rianimazione e Terapia Intensiva (SIAARTI) e il Congresso nazionale della Società Italiana di Ginecologia e Ostetricia (SIGO). In occasione di questi eventi sono stati distribuiti gratuitamente materiali informativi sulle strategie cliniche per evitare le trasfusioni di sangue a centinaia di professionisti del settore. Queste iniziative sono in linea con la missione di JW ETS poiché promuovono la salute e il benessere di tutte le persone interessate a ricevere migliori cure nel rispetto dei propri valori e le proprie scelte in campo sanitario.

**Congresso nazionale SIGO, Napoli**



**Congresso nazionale SIAARTI, Firenze**



**SEZIONE REGISTRO UNICO TERZO SETTORE E REGIME FISCALE APPLICATO**

Di seguito si riportano le informazioni relative alla sezione del registro unico del Terzo settore d'iscrizione ed il regime fiscale applicato:

**Indicazione della sezione del Registro unico nazionale del Terzo settore in cui l'ente è iscritto:** ALTRI ENTI DEL TERZO SETTORE

**Regime fiscale applicato:** L'Ente non svolge alcuna attività fiscalmente rilevante e, allo stato attuale, non risulta assoggettato ad alcuna specifica disciplina fiscale. Dal punto di vista fiscale è un ETS non commerciale ai sensi dell'art. 79 comma 5 del D.lgs. n. 117/2017.

L'ente non esercita la propria attività in forma di impresa commerciale e non ha richiesto pertanto l'attribuzione della partita iva.

In relazione alla natura fiscale, in attesa dell'autorizzazione della Commissione Europea e dell'entrata in vigore del Titolo X del CTS, l'ente si qualifica ai sensi del Testo Unico delle Imposte sui Redditi, articolo 73 e successivi.

## SEDI E ATTIVITA' SVOLTE

**Indirizzo della sede legale:** VIA MOLA VECCHIA 4 03100 FROSINONE FR

**Altre sedi operative:** Non sono presenti altre sedi operative.

**Aree territoriali di operatività:** L'Ente svolge le proprie attività con operatività estesa a livello internazionale.

## DATI ASSOCIATI O FONDATORI E INFORMAZIONI SULLE PARTECIPAZIONI

Di seguito sono fornite le informazioni in merito agli associati o fondatori e alle attività svolte nei loro confronti, nonché le informazioni sulla partecipazione alla vita dell'ente.

### Enti del Terzo settore associativi

Dati sulla struttura dell'ente ed informazioni in merito alla partecipazione degli associati alla vita dell'ente	Dati
Indicare LE categorie di associati (vedi statuto)	
Associati fondatori	14
Associati ordinari	11
Associati sostenitori	0
[...]	
[...]	
Associati ammessi durante l'esercizio	0
Associati receduti durante l'esercizio	0
Associati esclusi durante l'esercizio	0
Dati assemblea	Dati assemblea
Assemblee degli Associati tenutesi nell'esercizio	3
Percentuale partecipanti rispetto agli aventi diritto	87%
Percentuale di Associati presenti in proprio alle assemblee	100%
Percentuale di Associati presenti per delega alle assemblee	0%
Dati organo di amministrazione	Dati organo di amministrazione
Consiglio direttivo (organo amministrativo) svolti nell'esercizio	6
Presenza nelle riunioni di consiglio	90%

Nessuna attività di interesse generale è stata svolta nei confronti degli associati.

## ILLUSTRAZIONE DELLE POSTE DI BILANCIO

La predisposizione del Bilancio di esercizio degli enti di cui all'art. 13, c. 1, del Codice del Terzo Settore è conforme alle clausole generali, ai principi generali di bilancio e ai criteri di valutazione di cui, rispettivamente, agli articoli 2423, 2423-bis e 2426 del Codice Civile e ai principi contabili nazionali, in quanto compatibili con l'assenza dello scopo di lucro e con le finalità civiche, solidaristiche e di utilità sociale degli enti di Terzo Settore.

## INTRODUZIONE

Il Bilancio dell'esercizio chiuso al 31/12/2025, composto da Stato Patrimoniale, Rendiconto Gestionale e Relazione di Missione, corrisponde alle risultanze delle scritture contabili regolarmente tenute ed è stato redatto in ossequio alle disposizioni previste dal DM 39 del 5 marzo 2020, dagli artt. 2423 e 2423-bis del Codice Civile, nonché ai principi contabili ed alle raccomandazioni contabili elaborati dall'Organismo Italiano di Contabilità (O.I.C.) per gli ETS.

Il Bilancio è stato redatto pertanto nel rispetto dei principi di chiarezza, veridicità e correttezza e del principio generale della rilevanza. Un dato o informazione è considerato rilevante quando la sua omissione o errata indicazione potrebbe influenzare le decisioni prese dai destinatari dell'informazione di bilancio.

La sua struttura è conforme a quella delineata negli allegati al DM 5 marzo 2020 n. 39, Mod. A) Stato Patrimoniale, Mod. B) rendiconto gestionale, Mod. C) relazione di missione, e a tutte le disposizioni che fanno riferimento a detto Decreto.

L'intero documento, nelle parti di cui si compone, è stato redatto in modo da dare una rappresentazione veritiera e corretta della situazione patrimoniale e finanziaria dell'ente, nonché del risultato economico dell'esercizio, fornendo, ove necessario, informazioni aggiuntive complementari a tale scopo.

Ai sensi dell'art. 2423-ter per ogni voce viene indicato l'importo dell'esercizio precedente.

## PRINCIPI DI REDAZIONE

Conformemente al disposto dell'art. 2423-bis del Codice Civile, nella redazione del Bilancio sono stati osservati i seguenti principi:

- la valutazione delle singole voci è stata fatta ispirandosi a principi di prudenza e nella prospettiva della continuazione dell'attività, nonché tenendo conto della sostanza dell'operazione o del contratto;
- sono stati indicati esclusivamente gli utili effettivamente realizzati nell'esercizio;
- sono stati indicati i proventi e gli oneri di competenza dell'esercizio, indipendentemente dalla loro manifestazione numeraria;
- si è tenuto conto dei rischi e delle perdite di competenza dell'esercizio, anche se conosciuti dopo la sua chiusura;
- gli elementi eterogenei inclusi nelle varie voci di Bilancio sono stati valutati distintamente.
- I criteri di valutazione previsti dall'art. 2426 del Codice Civile sono stati mantenuti inalterati rispetto a quelli adottati nell'esercizio precedente.

Il Bilancio di esercizio, come la presente Relazione di missione, sono stati redatti in unità di Euro.

## CASI ECCEZIONALI EX ART. 2423, COMMA 5 DEL CODICE CIVILE

Non sono emerse fattispecie riconducibili a casi eccezionali di cui all'art. 2423, comma 5, del codice civile.

## CAMBIAMENTI DI PRINCIPI CONTABILI

A seguito dell'entrata in vigore dell'OIC 35, si attesta che non si è reso necessario alcun adeguamento dei valori delle attività e delle passività, non emergendo effetti derivanti dall'applicazione del principio contabile.

## CORREZIONE DI ERRORI RILEVANTI

Si attesta che, con riferimento al presente bilancio, non sono stati individuati errori rilevanti relativi agli esercizi precedenti; pertanto, non si è reso necessario procedere ad alcuna rettifica né al saldo di apertura né alle singole voci di bilancio ai sensi dell'OIC 29.

## PROBLEMATICHE DI COMPARABILITA' E DI ADATTAMENTO

Nella redazione del presente Bilancio sono stati applicati i criteri di valutazione previsti dall'art. 2426 del Codice Civile.

## CRITERI DI VALUTAZIONE APPLICATI

I criteri di valutazione previsti dall'art. 2426 del Codice Civile sono stati mantenuti inalterati rispetto a quelli adottati nell'esercizio precedente. Nel corso dell'esercizio non sono state rilevate in bilancio immobilizzazioni materiali, né immobilizzazioni immateriali, né immobilizzazioni finanziarie; tuttavia, si riportano di seguito i criteri applicati dall'Ente qualora tali elementi patrimoniali dovessero essere acquisiti in futuro.

### **Immobilizzazioni immateriali**

Le immobilizzazioni immateriali vengono iscritte al costo di acquisizione o di produzione interna, comprensivo degli oneri accessori di diretta imputazione.

Le aliquote di ammortamento rimangono coerenti con quelle adottate negli esercizi precedenti.

Le immobilizzazioni il cui valore alla data di chiusura dell'esercizio risulti durevolmente inferiore rispetto al valore normalmente determinato, verranno iscritte a tale minore valore; questo non sarebbe mantenuto nei successivi bilanci se venissero meno i motivi della rettifica effettuata, con eccezione dell'avviamento.

### **Immobilizzazioni materiali**

Le immobilizzazioni materiali vengono iscritte in Bilancio al costo di acquisto o di produzione interna, ovvero al valore di conferimento basato sulla perizia di stima del patrimonio aziendale. Tale costo è comprensivo degli oneri accessori, nonché dei costi di diretta imputazione.

Laddove non sia stato possibile iscrivere al costo di acquisto (donazione in natura), l'immobilizzazione è stata iscritta al fair value.

Vengono ricompresi anche altri costi, per la quota ragionevolmente imputabile ai beni, sostenuti nel periodo di fabbricazione e fino al momento dal quale il bene può essere utilizzato.

Con gli stessi criteri sono vengono aggiunti gli oneri di finanziamento relativi alla fabbricazione interna o presso terzi.

Le aliquote di ammortamento rimangono coerenti con quelle adottate negli esercizi precedenti.

### **Contributi in conto capitale**

Nel corso dell'esercizio chiuso al 31/12/2025 l'ente non ha richiesto l'erogazione di contributi in conto capitale.

### **Immobilizzazioni finanziarie**

Le immobilizzazioni finanziarie consistenti in partecipazioni in imprese controllate e collegate verranno valutate secondo il metodo del costo, comprensivo degli oneri accessori; il valore di iscrizione in bilancio sarà determinato sulla base del prezzo di acquisto o di sottoscrizione o del valore attribuito ai beni conferiti.

Il costo come sopra determinato verrà ridotto in caso si accertino perdite durevoli di valore; qualora vengano meno i motivi della rettifica effettuata, il valore della partecipazione sarà nel limite del costo di acquisizione.

Il valore così determinato sarà mantenuto tale qualora non risulti superiore al valore che si sarebbe determinato applicando i criteri previsti dall'art. 2426, punto 4, del Codice Civile, o, se ci saranno ragioni valide per mantenere tale valore.

### **Crediti**

Non sono iscritti in bilancio. In ogni caso sarebbero stati iscritti al valore nominale. I crediti verso soggetti sottoposti a procedure concorsuali o in stato di provato dissesto economico, per i quali si rende inutile promuovere azioni esecutive, verranno portati a perdita integralmente o nella misura in cui le informazioni ottenute e le procedure in corso ne facciano supporre la definitiva irrecuperabilità.

### **Disponibilità liquide**

Nella voce trovano allocazione le disponibilità liquide di cassa, e le giacenze monetarie risultanti dai conti intrattenuti dalla società con enti creditizi, tutti espressi al loro valore nominale, appositamente convertiti in valuta nazionale quando trattasi di conti in valuta estera.

### **Ratei e risconti**

Non sono presenti in bilancio. I ratei e risconti saranno determinati secondo il principio della competenza temporale.

Relativamente ai ratei e risconti pluriennali si è provveduto a verificare il mantenimento della originaria iscrizione e laddove necessario sono state operate le necessarie variazioni.

### **Fondi per rischi ed oneri**

Non sono presenti in bilancio.

### **TFR**

Il Trattamento di Fine Rapporto non è iscritto in bilancio poiché l'azienda non ha personale dipendente.

### **Debiti**

Non sono presenti in bilancio. I debiti saranno espressi al loro valore nominale, al netto di premi, sconti, abbuoni, e includono, ove applicabili, gli interessi maturati ed esigibili alla data di chiusura dell'esercizio.

Nel caso in cui vi siano elementi che possono ricadere in più voci dello Stato Patrimoniale viene data informativa nella presente relazione di missione nella corrispondente voce movimentata se necessario a una migliore comprensione del bilancio.

## **STATO PATRIMONIALE ATTIVO**

### **A) QUOTE ASSOCIATIVE O APPORTI ANCORA DOVUTI**

Si evidenzia che per l'anno con data di chiusura 31/12/2025 i versamenti di quote associative o apporti ancora dovuti ammontano a euro 0.

## B) IMMOBILIZZAZIONI

### I) Immobilizzazioni immateriali

Non sono presenti in bilancio.

### II) Immobilizzazioni materiali

Non sono presenti in bilancio

### III) Immobilizzazioni finanziarie

Non sono presenti in bilancio

## C) ATTIVO CIRCOLANTE

### I) Rimanenze

Non sono presenti in bilancio.

### II) Crediti

Non sono presenti in bilancio

### III) Attività finanziarie che non costituiscono immobilizzazioni

Non sono presenti in bilancio.

### IV) Disponibilità liquide

Il saldo come sotto dettagliato rappresenta l'ammontare e le variazioni delle disponibilità monetarie esistenti alla chiusura dell'esercizio.

	Valore di inizio esercizio	Variazione nell'esercizio	Valore di fine esercizio
<b>Depositi bancari e postali</b>	<b>1.257.983</b>	<b>40.227</b>	<b>1.298.210</b>
Assegni			
Danaro e altri valori in cassa			
Totale disponibilità liquide	1.257.983	40.227	1.298.210

## D) RATEI E RISCONTI ATTIVI

Non sono presenti in bilancio.

## STATO PATRIMONIALE PASSIVO

### A) PATRIMONIO NETTO

Il Patrimonio Netto esistente alla chiusura dell'esercizio è pari a Euro 1.298.210.

Ha registrato le movimentazioni riportate nel seguente prospetto.

	Saldo iniziale	Destinazione risultato esercizio precedente	Incrementi	Decrementi	Riclassifiche	Saldo finale
<b>I) Fondo di dotazione</b>	<b>25.000</b>					<b>25.000</b>
II) Patrimonio vincolato:						
1) Riserve statutarie						
2) Riserve vincolate per decisione degli organi istituzionali						
3) Riserve vincolate destinate da terzi						
III) Patrimonio libero:						
1) Riserve di utili o avanzi di gestione	1.113.422		119.561			1.232.983
2) Altre riserve						
IV) Avanzo (disavanzo) dell'esercizio	119.561			79.334		40.227
Totale patrimonio netto	1.257.983		119.561	79.334		1.298.210

Il fondo di dotazione pari a 25.000 rappresenta, quanto ad Euro 15.000,00, il patrimonio posto a garanzia dei terzi creditori sul quale è stata concessa la personalità giuridica e, quanto al residuo importo di Euro 10.000,00 rappresenta il versamento iniziale aggiuntivo attuato in sede di costituzione dell'ente.

Tutte le voci di riserva non sono distribuibili.

Le voci 'Riserve statutarie' e 'Altre riserve', costituite a seguito di avanzi (utili di gestione), possono essere utilizzate esclusivamente a copertura delle perdite (disavanzi di gestione).

## B) FONDI PER RISCHI E ONERI

I fondi per rischi e oneri rappresentano passività di natura determinata, certe o probabili, con data di sopravvenienza o ammontare indeterminati.

I fondi per rischi rappresentano passività di natura determinata ed esistenza probabile, i cui valori sono stimati. Si tratta, quindi, di passività potenziali connesse a situazioni già esistenti alla data di bilancio, ma caratterizzate da uno stato d'incertezza, il cui esito dipende dal verificarsi o meno di uno o più eventi in futuro.

I fondi per oneri rappresentano passività di natura determinata ed esistenza certa, stimate nell'importo o nella data di sopravvenienza, connesse a obbligazioni già assunte alla data di bilancio, ma che avranno manifestazione numeraria negli esercizi successivi.

I fondi per trattamento di quiescenza e obblighi simili rappresentano accantonamenti per i trattamenti previdenziali integrativi, diversi dal trattamento di fine rapporto, nonché per le indennità una tantum spettanti ai lavoratori dipendenti, autonomi e collaboratori, in forza di legge o di contratto, al momento di cessazione del relativo rapporto. Si tratta, quindi, di fondi a copertura di oneri di natura determinata ed esistenza certa, il cui importo da riconoscere alla cessazione del rapporto è in funzione della durata del rapporto stesso e delle altre condizioni di maturazione previste dalle contrattazioni sottostanti. Tali fondi sono indeterminati nell'ammontare, in quanto possono essere subordinati al verificarsi di varie condizioni di maturazione (età, anzianità di servizio, ecc.) e potrebbero richiedere anche il ricorso a calcoli matematico-attuariali. Tuttavia, per determinati trattamenti di quiescenza, tali fondi sono stimabili alla data di bilancio con ragionevole attendibilità.

Le passività potenziali rappresentano passività connesse a "potenzialità", cioè a situazioni già esistenti alla data di bilancio, ma con esito pendente in quanto si risolveranno in futuro.

Nello specifico non esistono passività potenziali, né importi accantonati a titolo di fondo rischi ed oneri.

## C) TRATTAMENTO DI FINE RAPPORTO DI LAVORO SUBORDINATO

Non è presente in bilancio in quanto non esistono lavoratori dipendenti.

## D) DEBITI

Non sono presenti in bilancio.

## E) RATEI E RISCONTI PASSIVI

Non sono presenti in bilancio.

## RENDICONTO GESTIONALE

Il rendiconto gestionale ha quale scopo fondamentale quello di rappresentare il risultato gestionale (positivo o negativo) di periodo e di illustrare, attraverso il confronto tra ricavi/proventi e costi/oneri suddivisi per aree gestionali, come si sia pervenuti al risultato di sintesi.

È questo un risultato complesso che misura l'andamento economico della gestione ma anche il contributo dei proventi e degli oneri non legati a rapporto di scambio. L'attività di rendicontazione negli enti non profit ha come scopo principale quello di informare i terzi sull'attività posta in essere dall'ente nell'adempimento della missione istituzionale ed ha, come oggetto, le modalità attraverso le quali l'ente ha acquisito ed impiegato le risorse nello svolgimento di tali attività.

Il rendiconto gestionale a ricavi/proventi e costi/oneri informa, pertanto, sulle modalità con le quali le risorse sono state acquisite ed impiegate nel periodo con riferimento alle cosiddette aree gestionali.

**Il rendiconto gestionale ha le seguenti caratteristiche:**

- la rappresentazione dei valori è a sezioni contrapposte. Per ogni area è riportato il risultato di gestione “parziale” che non costituisce il risultato fiscale della singola sezione;
- la classificazione dei proventi è fatta in funzione della loro origine e non in base alla destinazione;
- la classificazione degli oneri/costi è stata fatta in relazione all’assorbimento diretto di ogni voce di costo nelle diverse aree gestionali. Per i costi indiretti, confluiti nell’area delle attività di supporto generale, gli stessi sono stati ribaltati in relazione a specifici criteri oggettivamente individuati.

**Le aree gestionali individuate dalle lettere maiuscole sono:**

- Attività di interesse generale: sono esercitate in via esclusiva o principale e, nel rispetto delle norme particolari che ne regolano il loro esercizio.
- Attività diverse: sono strumentali e secondarie rispetto alle attività di interesse generale. A prescindere dal loro oggetto sono considerate secondarie e strumentali se finalizzate a finanziare l’attività di interesse generale.
- Attività di raccolta fondi: sono il complesso delle attività ed iniziative attuate da un ente del Terzo Settore al fine di finanziare le proprie attività di interesse generale. La raccolta fondi è ontologica per l’ente non profit in quanto essenza propria dell’ente non profit: essa è una parte fondamentale e intrinseca della sua esistenza e del suo operato.
- Attività finanziarie e patrimoniali: si tratta di attività di gestione patrimoniale finanziaria strumentali alle attività di interesse generale.
- Attività di supporto generale: si tratta dell’attività di direzione e di conduzione dell’ente che garantisce il permanere delle condizioni organizzative di base che ne assicura la continuità.

**A) COMPONENTI DA ATTIVITA’ DI INTERESSE GENERALE**

A) Costi e oneri da attività di interesse generale	A) Costi e oneri da attività di interesse generale	A) Costi e oneri da attività di interesse generale	A) Ricavi, rendite e proventi da attività di interesse generale	A) Ricavi, rendite e proventi da attività di interesse generale
	31/12/2025	31/12/2024		31/12/2025
1) Materie prime, sussidiarie, di consumo e di merci	0	0	1) Proventi da quote associative e apporti dei fondatori	0
2) Servizi	1.943	1.590	2) Proventi dagli associati per attività mutuali	0
3) Godimento beni di terzi	3.038	2.672	3) Ricavi per prestazioni e cessioni ad associati e fondatori	0
4) Personale	0	0	4) Erogazioni liberali	250
5) Ammortamenti	0	0	5) Proventi del 5 per mille	1.176.424
5-bis) Svalutazioni delle immobilizzazioni materiali	0	0	6) Contributi da soggetti privati	0
6) Accantonamenti per rischi ed oneri	0	0	7) Ricavi per prestazioni e cessioni a terzi	0
7) Oneri diversi di gestione	1.154.560	1.090.022	8) Contributi da enti pubblici	0

8) Rimanenze iniziali	0	0	9) Proventi da contratti con enti pubblici	0
9) Accantonamento a riserva vincolata per decisione degli organi istituzionali	0	0	10) Altri ricavi, rendite e proventi	0
10) Utilizzo riserva vincolata per decisione degli organi istituzionali	0	0	11) Rimanenze finali	0
Totale	1.159.541	1.094.284	Totale	1.176.674
			Avanzo/disavanzo attività di interesse generale (+/-)	17.133

Le ulteriori voci di provento inserite nelle attività di interesse generale ma che non costituiscono remunerazione sono le seguenti:

Attività di interesse generale - Tipologia	Valore di inizio esercizio	Variazione	Var. %	Valore di fine esercizio
Quote associative (A1)				
Erogazioni liberali (A4)	30.000	29.750	-99.17%	250
Proventi del 5xmille (A5)	1.155.215	21.209	1.84%	1.176.424
Altri (A10)	1	-1	-100%	0
Totali	1.185.216	-8.542	-0.72%	1.176.674

## B) COMPONENTI DA ATTIVITA' DIVERSE

B) Costi e oneri da attività diverse	B) Costi e oneri da attività diverse	B) Costi e oneri da attività diverse	B) Ricavi, rendite e proventi da diverse attività	B) Ricavi, rendite e proventi da diverse attività
	31/12/2025	31/12/2024		31/12/2025
1) Materie prime, sussidiarie, di consumo e di merci	0	0	1) Ricavi per prestazioni e cessioni ad associati e fondatori	0
2) Servizi	0	0	2) Contributi da soggetti privati	0
3) Godimento beni di terzi	0	0	3) Ricavi per prestazioni e cessioni a terzi	0
4) Personale	0	0	4) Contributi da enti pubblici	0

5) Ammortamenti	0	0	5) Proventi da contratti con enti pubblici	0
5-bis) Svalutazione delle immobilizzazioni materiali ed immateriali	0	0	6) Altri ricavi, rendite e proventi	0
6) Accantonamenti per rischi ed oneri	0	0	7) Rimanenze finali	0
7) Oneri diversi di gestione	0	0		
8) Rimanenze iniziali	0	0		
Totale	0	0	Totale	0
			Avanzo/disavanzo di attività diverse (+/-)	0

Il rispetto del carattere di secondarietà è illustrato nelle altre informazioni della presente relazione.

### C) COMPONENTI DA ATTIVITA' DI RACCOLTA FONDI

C) Costi e oneri da attività di raccolta fondi	C) Costi e oneri da attività di raccolta fondi	C) Costi e oneri da attività di raccolta fondi	C) Ricavi, rendite e proventi da attività di raccolta fondi	C) Ricavi, rendite e proventi da attività di raccolta fondi
	31/12/2025	31/12/2024		31/12/2025
1) Oneri per raccolte fondi abituali	0	0	1) Proventi da raccolte fondi abituali	0
2) Oneri per raccolte fondi occasionali	0	0	2) Proventi da raccolte fondi occasionali	0
3) Altri oneri	0	0	3) Altri proventi	0
Totale	0	0	Totale	0
			Avanzo/disavanzo attività di raccolta fondi	0

### D) COMPONENTI DA ATTIVITA' FINANZIARIE E PATRIMONIALI

D) Costi ed oneri da attività finanziarie e patrimoniali	D) Costi ed oneri da attività finanziarie e patrimoniali	D) Costi ed oneri da attività finanziarie e patrimoniali	D) Ricavi, rendite e proventi da attività finanziarie e patrimoniali	D) Ricavi, rendite e proventi da attività finanziarie e patrimoniali
	31/12/2025	31/12/2024		31/12/2025
1) Su rapporti bancari	0	0	1) Da rapporti bancari	23.094

2) Su prestiti	0	0	2) Da altri investimenti finanziari	0
3) Da patrimonio edilizio	0	0	3) Da patrimonio edilizio	0
4) Da altri beni patrimoniali	0	0	4) Da altri beni patrimoniali	0
5) Accantonamenti per rischi ed oneri	0	0	5) Altri proventi	0
6) Altri oneri	0	0		
Totale	0	0	Totale	23.094
			Avanzo/disavanzo attività finanziarie e patrimoniali (+/-)	23.094

Tali proventi rilavano interessi attivi sulle giacenze di conto corrente.

## E) COMPONENTI DI SUPPORTO GENERALE

E) Costi ed oneri di supporto generale	E) Costi ed oneri di supporto generale	E) Costi ed oneri di supporto generale	E) Proventi di supporto generale	E) Proventi di supporto generale
	31/12/2025	31/12/2024		31/12/2025
1) Materie prime, sussidiarie, di consumo e di merci	0	0	1) Proventi da distacco del personale	0
2) Servizi	0	0	2) Altri proventi di supporto generale	0
3) Godimento beni di terzi	0	0		
4) Personale	0	0		
5) Ammortamenti	0	0		
5-bis) Svalutazioni delle immobilizzazioni materiali ed immateriali	0	0		
6) Accantonamento per rischi ed oneri	0	0		
7) Altri oneri	0	0		
8) Accantonamento a riserva vincolata per decisione degli organi istituzionali	0	0		

9) Utilizzo riserva vincolata per decisione degli organi istituzionali	0	0		
Totale	0	0	Totale	0

### Imposte

L'ente non svolge attività di natura commerciale e, di conseguenza, non risulta assoggettato ad alcuna imposta.

### Singoli elementi di ricavo di entità o incidenza eccezionali

Non si rilevano componenti di ricavo aventi carattere di entità o incidenza eccezionale ai sensi dell'art. 2427 n. 13 cc. Il contributo derivante dal 5 per mille non è qualificabile come eccezionale, in quanto il suo ammontare risulta sostanzialmente allineato alle erogazioni percepite negli esercizi precedenti.

### Singoli elementi di costo di entità o incidenza eccezionali

Non si rilevano componenti di costo di entità o incidenza eccezionale ai sensi dell'art. 2427 n. 13. Si precisa che la voce degli Oneri diversi di gestione include somme erogate nell'ambito della destinazione del 5 per mille, devolute a enti di diritto estero senza scopo di lucro, aventi sede in Giamaica e Grenada, operanti in conformità alle rispettive normative locali e per il perseguimento delle relative finalità istituzionali.

## ALTRE INFORMAZIONI

Indicazione degli impegni di spesa o reinvestimento di fondi o contributi ricevuti con finalità specifiche.

### In relazione alla progettualità futura si dà atto dei seguenti:

- impegni di spesa: Non presenti
- reinvestimento di fondi: Non previsti
- contributi ricevuto con finalità specifiche: Non presenti

### Descrizione della natura delle erogazioni liberali ricevute

**Nel corso dell'esercizio l'ente non ha posto in essere attività di raccolta fondi organizzate, né occasionali né continuative. Le uniche entrate riconducibili a liberalità sono costituite da:**

- il contributo del 5 per mille, erogato dall'Agenzia delle Entrate sulla base delle scelte espresse dai contribuenti;
- erogazioni liberali da parte di soggetti privati persone giuridiche, effettuate su base volontaria e senza alcun corrispettivo.

Tali erogazioni non presentano vincoli specifici di destinazione e sono state impiegate per il perseguimento delle attività di interesse generale svolte dall'ente.

### Disciplina fiscale applicabile ai soggetti eroganti

**Le erogazioni liberali effettuate in favore dell'ente da parte di persone giuridiche private sono fiscalmente agevolate ai sensi del D.Lgs. 117/2017 (Codice del Terzo Settore). In particolare:**

- i soggetti eroganti possono dedurre le somme donate dal proprio reddito complessivo fino al 10% del reddito dichiarato (art. 83, comma 2, CTS);

- qualora l'importo deducibile ecceda il limite del 10%, l'eccedenza può essere riportata nei successivi quattro periodi d'imposta fino a concorrenza del limite massimo ammesso.
- Le liberalità sono state effettuate tramite mezzi di pagamento tracciabili anche ai fini del riconoscimento del beneficio fiscale.

#### **Descrizione e rendiconto specifico dell'attività di raccolta fondi**

Come sopra specificato non sono state effettuate attività di raccolta fondi.

#### **Prospetto degli elementi patrimoniali e finanziari e delle componenti economiche inerenti i patrimoni destinati ad uno specifico affare**

Non sono stati costituiti patrimoni destinati a specifici affari.

#### **Operazioni realizzate con parti correlate**

Ai sensi DM 5 marzo 2021 punto 16 si segnala che nell'esercizio non sono state effettuate operazioni con parti correlate.

#### **Proposta di destinazione dell'avanzo o di copertura del disavanzo**

L'anno terminato in data 31/12/2025 chiude con un avanzo di euro 40.227; si propone di destinare l'avanzo a riserve di utili o avanzi di gestione al reinvestimento nelle attività gestionali.

#### **Prospetto illustrativo dei costi e dei proventi figurativi**

Nel corso dell'esercizio non sono stati rilevati costi né proventi figurativi.

#### **Differenza retributiva tra lavoratori dipendenti**

L'ente non ha personale dipendente.

### **ILLUSTRAZIONE DELL'ANDAMENTO ECONOMICO E FINANZIARIO DELL'ENTE E DELLE MODALITÀ DI PERSEGUIMENTO DELLE FINALITÀ STATUTARIE**

#### **Illustrazione della situazione dell'ente e dell'andamento della gestione**

Come indicato al punto 6 dell'OIC 35, l'organo di amministrazione ha effettuato una valutazione prospettica della capacità dell'ente di continuare a svolgere la propria attività per un arco temporale di almeno 12 mesi dalla data di riferimento del bilancio, valutando la presenza di tale capacità rispetto a quanto oggi conosciuto e prevedibile.

#### **Evoluzione prevedibile della gestione e previsioni di mantenimento degli equilibri economici e finanziari**

Possiamo prevedere che i contributi del 5 per mille per gli anni futuri siano sostanzialmente in linea con quelli ricevuti nell'anno 2025. Considerando che le spese di gestione dell'ente sono minime, la maggior parte dei fondi verrà destinata alle attività di assistenza e sostegno indicate nello statuto.

#### **Indicazione delle modalità di perseguimento delle finalità statutarie**

L'ente perseguirà le proprie finalità statutarie utilizzando i contributi derivanti dal 5 per mille e le erogazioni liberali ricevute. Tali risorse saranno impiegate nel rispetto della loro disponibilità e destinate alla realizzazione delle attività di interesse generale, come descritto nella presente relazione. In particolare, l'ente analizzerà e valuterà i progetti da sostenere con riguardo alle iniziative di soccorso e al sostegno di soggetti che versano in condizioni di svantaggio, assicurando un utilizzo coerente delle risorse con lo scopo istituzionale.

Gli enti terzi possono presentare progetti a JW SOSTEGNO E SOCCORSO ETS inviando una documentazione che includa i dati identificativi dell'ente, una descrizione dettagliata del progetto che si intende realizzare (settore di intervento, obiettivi, durata prevista, spesa stimata, soggetti responsabili dell'attuazione ed eventuale coinvolgimento di altri enti), nonché ogni documento utile a dimostrare l'utilità sociale dell'iniziativa. Qualora il progetto sia già avviato, è richiesta una relazione sullo stato di avanzamento, sulle spese già sostenute e su quelle previste per il completamento. Le spese dovranno essere documentate mediante fatture, bonifici bancari o altra documentazione idonea a comprovare il reale impiego delle risorse. Potranno inoltre essere richiesti preventivi, contratti, testimonianze, fotografie e video relativi

agli obiettivi raggiunti. Una volta raccolta la documentazione, JW SOSTEGNO E SOCCORSO ETS si riserva di valutare l'opportunità di finanziare il progetto, purché in armonia con le proprie finalità statutarie.

**Contributo delle attività diverse al perseguimento della missione dell'ente e indicazione del loro carattere secondario e strumentale**

Nell'anno l'ente non ha svolto attività diverse.

## DICHIARAZIONE DI CONFORMITÀ DEL BILANCIO

Il sottoscritto Michele Giglio, in qualità di Legale rappresentante, consapevole delle responsabilità penali ex art. 76 del D.P.R. 445/2000 in caso di falsa o mendace dichiarazione, attesta, ai sensi dell'art.47 del medesimo decreto, la corrispondenza del documento depositato contenente il Bilancio, il Rendiconto gestionale, la Relazione di missione e le informazioni richieste dall'art. 13 del Codice del Terzo settore (Dlgs. 117/2017) a quelli conservati agli atti della società.

Frosinone, 24 aprile 2026

Per il Consiglio direttivo

Il Presidente


# **RELAZIONE DELL'ORGANO DI CONTROLLO ALL'ASSEMBLEA DEGLI ASSOCIATI IN OCCASIONE DELL'APPROVAZIONE DEL BILANCIO DI ESERCIZIO CHIUSO AL 31 DICEMBRE 202X, REDATTA IN BASE ALL'ATTIVITÀ DI VIGILANZA ESEGUITA AI SENSI DELL'ART. 30 DEL D.LGS. N. 117 DEL 3 LUGLIO 2017**

*Agli associati di JW Sostegno e Soccorso Ets*

Nel corso dell'esercizio chiuso al 31 dicembre 2025 la mia attività è stata ispirata alle disposizioni di legge e alle Norme di comportamento dell'organo di controllo degli enti del Terzo settore emanate dal Consiglio Nazionale dei Dottori Commercialisti e degli Esperti Contabili, pubblicate nel dicembre 2020.

Di tale attività e dei risultati conseguiti Vi porto a conoscenza con la presente relazione.

È stato sottoposto al Vostro esame dall'organo di amministrazione dell'ente il bilancio d'esercizio di JW Sostegno e Soccorso Ets al 31.12.2025, redatto in conformità all'art. 13 del D.Lgs. n. 117 del 3 luglio 2017 (d'ora in avanti Codice del Terzo settore) e del D.M. 5 marzo 2020 del Ministero del Lavoro e delle Politiche Sociali, così come integrato dall'OIC 35 Principio contabile Ets (d'ora in avanti OIC 35) che ne disciplinano la redazione; il bilancio evidenzia un avanzo d'esercizio di **euro 40.227**. Il bilancio è stato messo a mia disposizione nei termini statutari. A norma dell'art. 13, co. 1, del Codice del Terzo Settore esso è composto da stato patrimoniale, rendiconto gestionale e relazione di missione.

L'organo di controllo, non essendo stato incaricato di esercitare la revisione legale dei conti, per assenza dei presupposti previsti dall'art. 31 del Codice del Terzo Settore, ha svolto sul bilancio le attività di vigilanza e i controlli previsti dalla Norma 3.8. delle Norme di comportamento dell'organo di controllo degli enti del Terzo settore, consistenti in un controllo sintetico complessivo volto a verificare che il bilancio sia stato correttamente redatto. L'attività svolta non si è quindi sostanziata in una revisione legale dei conti. L'esito dei controlli effettuati è riportato nel successivo paragrafo 3.

## **1) Attività di vigilanza ai sensi dell'art. 30, co. 7 del Codice del Terzo Settore**

Ho vigilato sull'osservanza della legge e dello statuto, sul rispetto dei principi di corretta amministrazione e, in particolare, sull'adeguatezza degli assetti organizzativi, del sistema amministrativo e contabile, e sul loro concreto funzionamento; ho inoltre monitorato l'osservanza delle finalità civiche, solidaristiche e di utilità sociale, con particolare riguardo alle disposizioni di cui all'art. 5 del Codice del Terzo Settore, inerente all'obbligo di svolgimento in via esclusiva o principale di una o più attività di interesse generale, all'art. 6, inerente al rispetto dei limiti di svolgimento di eventuali attività diverse, all'art. 7, inerente alla raccolta fondi, e all'art. 8, inerente alla destinazione del patrimonio e all'assenza (diretta e indiretta) di scopo lucro.

Per quanto concerne il monitoraggio degli aspetti sopra indicati e delle relative disposizioni, si riferiscono di seguito le risultanze dell'attività svolta:

- l'ente persegue in via prevalente la/le attività di interesse generale costituite da
  - organizzazione e gestione di attività culturali, artistiche o ricreative di interesse sociale, incluse attività, anche editoriali, di promozione e diffusione della cultura e della pratica del volontariato e delle attività di interesse generale;
  - Radiodiffusione sonora a carattere comunitario, ai sensi dell'articolo 16. comma 5, della legge 6 agosto 1990, n. 223, e successive modificazioni;

- Organizzazione e gestione di attività turistiche di interesse sociale, culturale o religioso;
  - Accoglienza umanitaria e integrazione sociale dei migranti;
  - Beneficenza, sostegno a distanza, cessione gratuita di alimenti o prodotti di cui alla Legge 19 agosto 2016, n. 166, e successive modificazioni, o erogazione di denaro, beni o servizi a sostegno di persone svantaggiate o di attività di interesse generale;
- l'ente non effettua attività diverse previste dall'art. 6 del Codice del Terzo Settore;
  - l'ente non ha posto in essere attività di raccolta fondi;
  - l'ente ha rispettato il divieto di distribuzione diretta o indiretta di avanzi e del patrimonio; a questo proposito, ai sensi dell'art. 14 del Codice del Terzo Settore, non sono corrisposti emolumenti, compensi o corrispettivi, retribuzioni, a qualsiasi titolo attribuiti ai componenti degli organi sociali, ai dipendenti apicali e agli associati;
  - ai fini del mantenimento della personalità giuridica il patrimonio netto risultante dal bilancio di esercizio è superiore al limite minimo previsto dall'art. 22 del Codice del Terzo Settore e dallo statuto.

Ho vigilato sull'osservanza delle disposizioni recate dal D.Lgs. 8 giugno 2001, n. 231.

Ho partecipato alle assemblee degli associati e alle riunioni dell'organo di amministrazione e, sulla base delle informazioni disponibili, non ho rilievi particolari da segnalare.

Ho acquisito dall'organo di amministrazione, con adeguato anticipo, anche nel corso delle sue riunioni, informazioni sul generale andamento della gestione e sulla sua prevedibile evoluzione, nonché sulle operazioni di maggiore rilievo, per le loro dimensioni o caratteristiche, effettuate dall'ente e, in base alle informazioni acquisite, non ho osservazioni particolari da riferire.

Ho acquisito conoscenza e ho vigilato sull'adeguatezza dell'assetto organizzativo, amministrativo e contabile e sul suo concreto funzionamento anche tramite la raccolta di informazioni dai responsabili delle funzioni e a tale riguardo non ho osservazioni particolari da riferire.

Ho acquisito conoscenza e vigilato, per quanto di mia competenza, sull'adeguatezza e sul funzionamento del sistema amministrativo-contabile, nonché sull'affidabilità di quest'ultimo a rappresentare correttamente i fatti di gestione, mediante l'ottenimento di informazioni dai responsabili delle funzioni e l'esame dei documenti aziendali, e a tale riguardo, non ho osservazioni particolari da riferire.

Non sono pervenute denunce dai soci ex art. 29, co. 2, del Codice del Terzo Settore.

Nel corso dell'attività di vigilanza, come sopra descritta, non sono emersi altri fatti significativi tali da richiederne la menzione nella presente relazione.

### **Richiamo d'informativa**

L'ente ha proceduto all'approvazione, seppure in ritardo, dei bilanci sociali relativi agli esercizi 2023 e 2024, congiuntamente a quello riferito all'esercizio 2025. Al riguardo, si sottolinea che l'adempimento è stato effettuato spontaneamente e in assenza di qualsiasi diffida da parte del RUNTS.

## **2) Osservazioni in ordine al bilancio d'esercizio**

L'organo di controllo, non essendo incaricato della revisione legale, ha svolto sul bilancio le attività di vigilanza previste Norma 3.8. delle "Norme di comportamento dell'organo di controllo degli enti

*del Terzo settore*” consistenti in un controllo sintetico complessivo volto a verificare che il bilancio sia stato correttamente redatto. In assenza di un soggetto incaricato della revisione legale, inoltre, l’organo di controllo ha verificato la rispondenza del bilancio e della relazione di missione ai fatti e alle informazioni di rilievo di cui l’organo di controllo era a conoscenza a seguito della partecipazione alle riunioni degli organi sociali, dell’esercizio dei suoi doveri di vigilanza, dei suoi compiti di monitoraggio e dei suoi poteri di ispezione e controllo.

### **3) Osservazioni e proposte in ordine alla approvazione del bilancio**

Considerando le risultanze dell’attività da me svolta, invito gli associati ad approvare il bilancio d’esercizio chiuso al 31 dicembre 2025, così come redatto dagli amministratori.

L’organo di controllo concorda con la destinazione dell’avanzo secondo le indicazioni statutarie.

Angri, 23/04/2026

L’organo di controllo  
Alessandro Sacrestano  
